

1С:Предприятие

УПРАВЛЕНИЕ РЕКЛАМОЙ для телерадиокомпаний

Установка и быстрый запуск

ООО «Проксима», 2009г.

Данная книга представляет собой руководство по установке и быстрому запуску программы «Управление рекламой для телерадиокомпаний» (УР ТРК). В книге приводится методика начального создания, запуска и заполнения информационной базы. Книга не является полным руководством по использованию программного продукта. Для ознакомления с полным перечнем функций программы необходимо наличие книги «Управление рекламой для телерадиокомпаний. Руководство пользователя».

Группа разработчиков – М.В. Юминов, Д.Г. Ефремов

Документация – Д.Г. Ефремов, Е.И. Зубова

Консультационная поддержка – Д.Г. Ефремов, М.В. Юминов



sale@1c-reklama.ru



<http://www.1c-reklama.ru>

Наименование: «Управление рекламой для телерадиокомпаний. Установка и быстрый запуск»

Номер издания: 1.0.0.1

Дата выхода: 10.08.09

СОДЕРЖАНИЕ

Шаг 1. Установка программы	4
Установка платформы «1С:Предприятие 8.1»	4
Установка ключа аппаратной защиты конфигурации	4
Установка конфигурации	5
Шаг 2. Первый запуск системы	7
Создание пользователя	7
Первый запуск	8
Шаг 3. Заполнение основных справочников	10
Справочник «Организации»	10
Справочник «Типы цен»	10
Справочник «Варианты реализации»	10
Справочник «Каналы»	11
Шаг 4. Настройка учёта	13
Настройка параметров учёта	13
Настройки пользователей	13
Дополнительные права пользователя	14
Шаг 5. Создание сетки	15
Справочник «Медиапродукты»	15
Справочник «Рекламный блок»	16
Создание выхода рекламного блока	17
Шаг 6. Создание менеджера и клиента	19
Справочник «Физические лица»	19
Справочник «Контрагенты»	19
Шаг 7. Проведение размещений	22
«План размещений»	22
Шаг 8. Обработка размещений	23
Обработка размещений	23
Медиаплан размещений	23
Шаг 9. Создание отчетов	25
Отчет «Эфирная справка»	25
Отчет «Монтажный лист»	25
Общие действия с отчетами	26
Шаг 10. Заключение	27

Шаг 1. Установка программы

На этом шаге мы разберем процедуру установки платформы «1С:Предприятие 8.1» и конфигурации «Управление рекламой для телерадиокомпаний».

Внимание! Все дальнейшие описания в данном шаге предполагают, что проводится установка программы на один компьютер. Ключи аппаратной защиты, платформа, база данных и сервер лицензирования будет находиться на одной машине. Также, предполагается, что платформа «1С:Предприятие 8.1» еще не установлена.

Установка платформы «1С:Предприятие 8.1»

Устанавливаем платформу «1С» с диска программы «Управление рекламой». Для этого запускаем файл «Setup.exe» из каталога «PLATFORM». В процессе установки платформы будет установлен драйвер «Hasp» ключа аппаратной защиты платформы. Все опции в процессе установки рекомендуется оставить «как есть».

После установки платформы и драйвера ключа защиты «1С», можно подключить ключ защиты «Hasp» к одному из USB-портов компьютера.

Подробнее о процедуре установки платформы «1С» можно ознакомиться в книге «1С:Предприятие 8.1. Руководство по установке и запуску» из комплекта поставки «1С:Предприятие 8.1».

Установка ключа аппаратной защиты конфигурации

Скопируйте папки «Server» и «UR» из директории «KEY» с установочного компакт диска на жесткий диск компьютера. Например, в директорию «C:\1С»


Подключите USB-ключ из коробки поставки «Управление рекламой» в свободный разъем USB компьютера. Признаком правильного включения ключа является загорание светодиода на его корпусе.

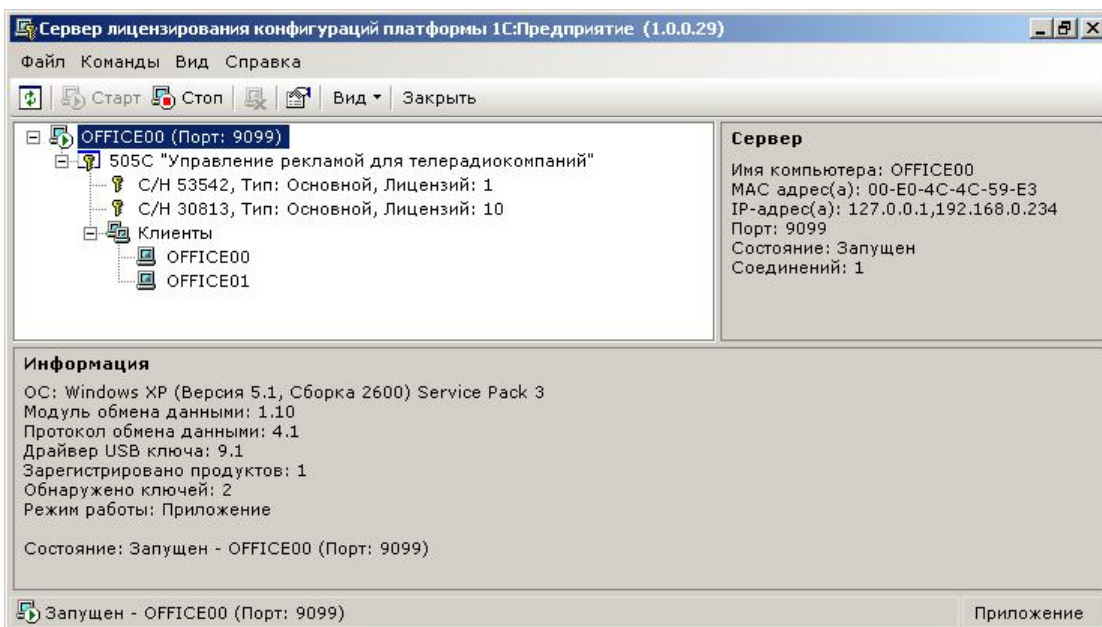
После того, как операционная система обнаружит новое устройство, для завершения установки ключа аппаратной защиты требуется указать расположение драйверов ключа. Драйвера находятся на установочном компакт-диске в директории «Key \ Drivers \ Usb9.1».

Далее необходимо установить модуль обмена данными между компонентами системы. Модуль обмена данными находится в директории «Key \ Drivers \ NKey1.10». Для установки следует запустить файл «NKeyInst.exe», нажать кнопку «Установить» и закрыть окно.

На следующем этапе запускается сервер лицензий. Сервер лицензий представляет собой исполняемый файл «LicenceServer.exe», находящийся в папке «Server», которую мы только что скопировали с установочного диска.

Сервер лицензий может работать в двух режимах: в режиме приложения и в режиме службы. Установка режима службы осуществляется запуском с параметрами командой строки «/is»

Успешный запуск сервера приведет к появлению значка  на панели задач Windows. Двойной щелчок по значку откроет окно сервера лицензий.



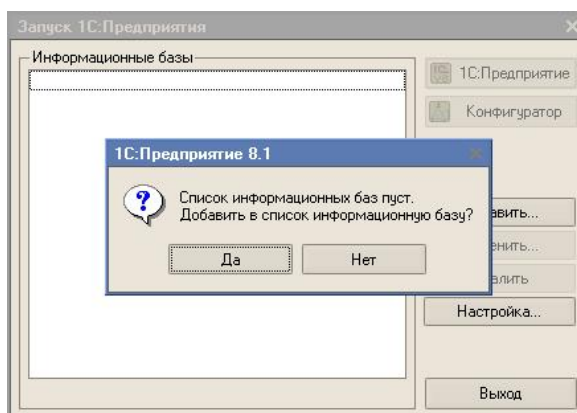
Окно сервера лицензий показывает количество подключенных ключей защиты, количество лицензий, вариант запуска сервера (приложение или служба), сетевой порт, на котором работает сервер (по умолчанию 9099) и т.д.

Установка конфигурации

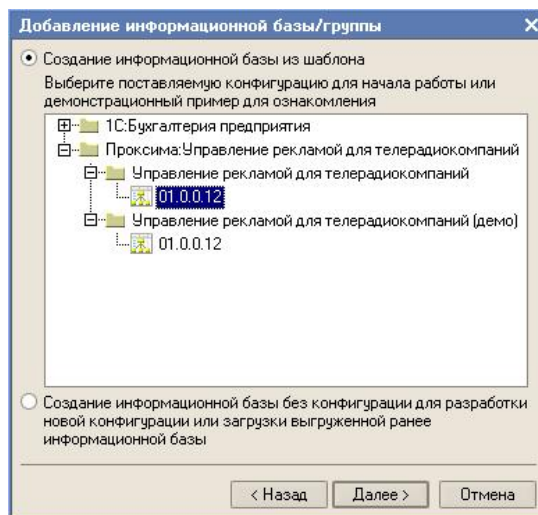
Программа установки конфигурации находится в папке «Setup» установочного компакт-диска. Для начала установки запускаем файл «Setup.exe». Программа установки скопирует шаблоны пустой и демонстрационной базы данных на компьютер пользователя. Позже, по этим шаблонам мы создадим две базы данных.

Демо-база заполнена данными некоего гипотетического рекламного агентства, в ней заполнены справочники системы и проведены документы. Рекомендуется использовать ее в процессе обучения работе с программой. Для быстрого запуска будет использоваться пустая база.

Запускаем «1С:Предприятие». Появляется окно с предложением заполнить список информационных баз.

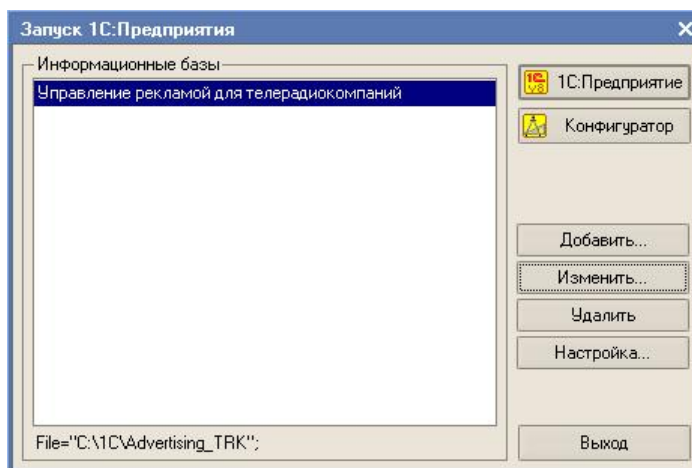


Добавляем в список новую информационную базу. В появившемся окне выбираем «Создание новой информационной базы». В следующем окне выбираем «Создание информационной базы из шаблона» и указываем шаблон. Например, «Управление рекламой для телерадиокомпаний / Версия 01.0.0.27».

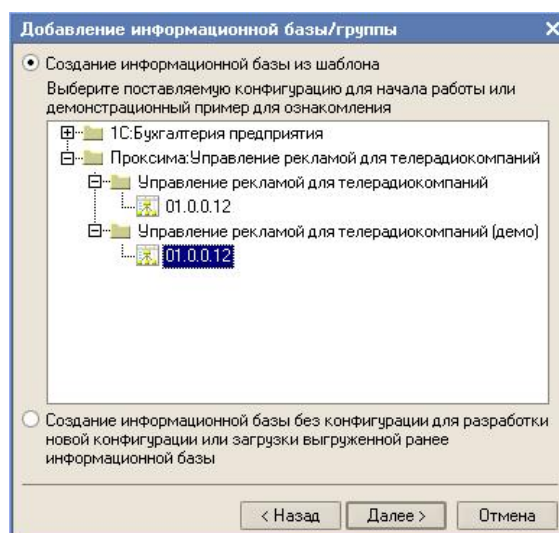


Щелкаем «Далее >» и указываем название базы данных, так как оно будет отображаться в списке баз данных. В следующем окне указываем путь до каталога, где будут храниться файлы базы данных. Например, «C:\1C\DB» или «C:\1C\DemoDB».

В списке баз данных появилась первая строчка.



Щелкаем на кнопку «Добавить» и повторяем операцию по созданию базы данных, но теперь выбираем шаблон демонстрационной базы данных.

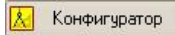


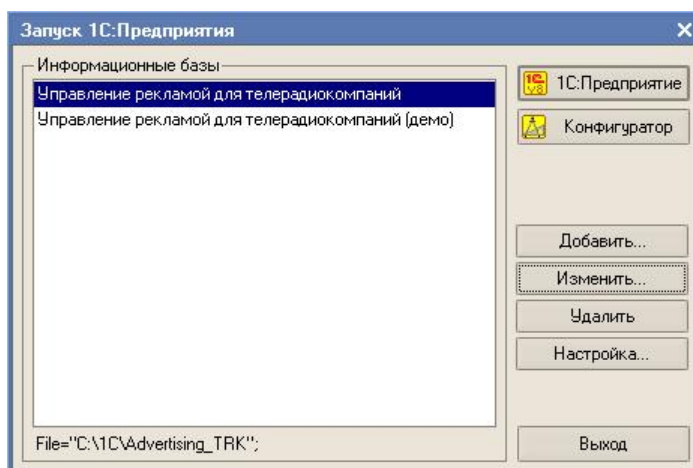
В результате получаем в списке баз данных две строчки. Одна из них указывает на базу данных заполненную демонстрационными данными, а вторая на полностью пустую базу данных, с которой мы и будем работать дальше.


Шаг 2. Первый запуск системы

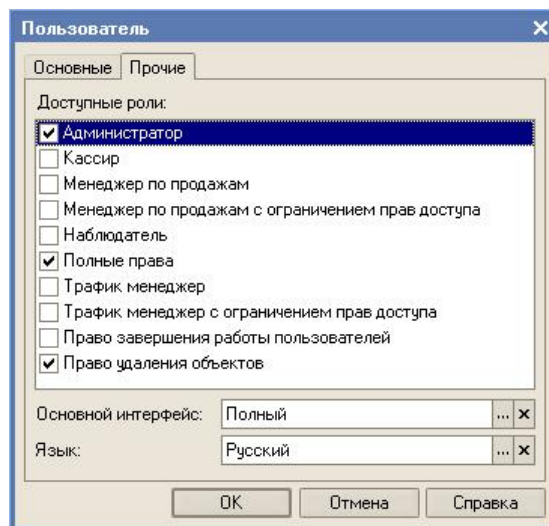
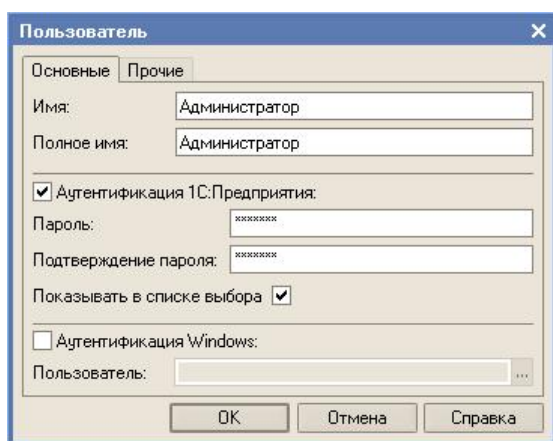
На этом шаге мы создадим пользователя для работы в программе, проведем первый запуск системы, произведем первоначальное заполнение базы данных и укажем каталог с файлами системы защиты.

Создание пользователя

Запускаем программу. В появившемся окне «Запуск 1С:Предприятия» выбираем пустую информационную базу «Управление рекламой», нажимаем кнопку .



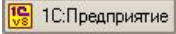
Открывается конфигурактор системы. В открывшемся окне в основном меню выбираем «Администрирование» / «Пользователи». Открывается окно «Список пользователей». Нажимаем кнопку «Добавить» . В появившемся окне «Пользователь» заполняем поля на закладке «Основные»: задаем имя и пароль, а на закладке «Прочие» ставим галочки напротив «Администратор», «Полные права» и «Право удаления объектов».

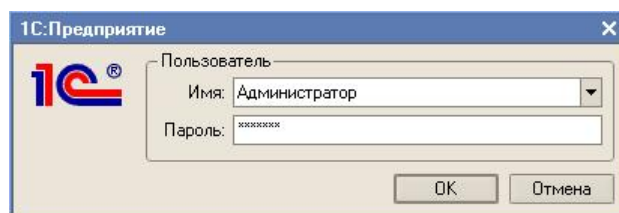


Нажимаем «ОК». Таким образом, мы создали пользователя «Администратор» с полным набором прав. Аналогичным образом можно создать других пользователей с произвольным набором прав.

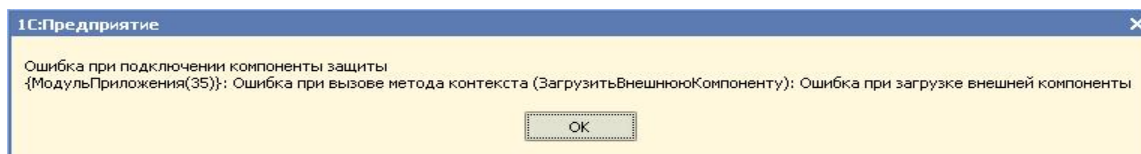
Закрываем конфигурактор.

Первый запуск

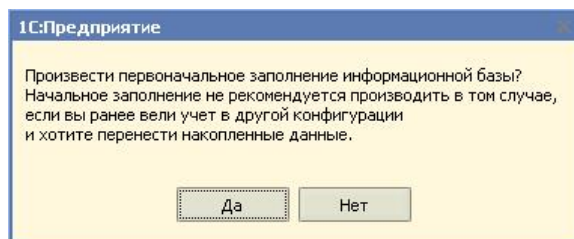
Запускаем «1С:Предприятие». Выбираем ту же самую информационную базу «Управление рекламой» и нажимаем кнопку . В появившемся окне выбираем Имя: «Администратор» и вводим пароль, ранее заданный в Конфигураторе.



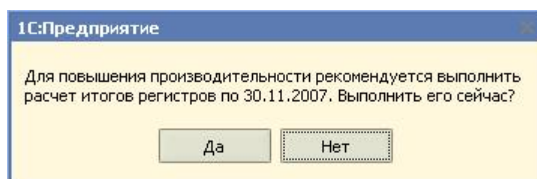
Нажимаем кнопку «ОК». При первом запуске программы появляется служебное сообщение об ошибке:



Эта ошибка говорит о том, что программе не задан путь к файлам системы защиты конфигурации. Нажимаем «ОК». Внизу можно увидеть окно служебных сообщений и объяснение сути ошибки. Далее появляется окно с сообщением «Провести первоначальное заполнение информационной базы?». Нажимаем «Да».

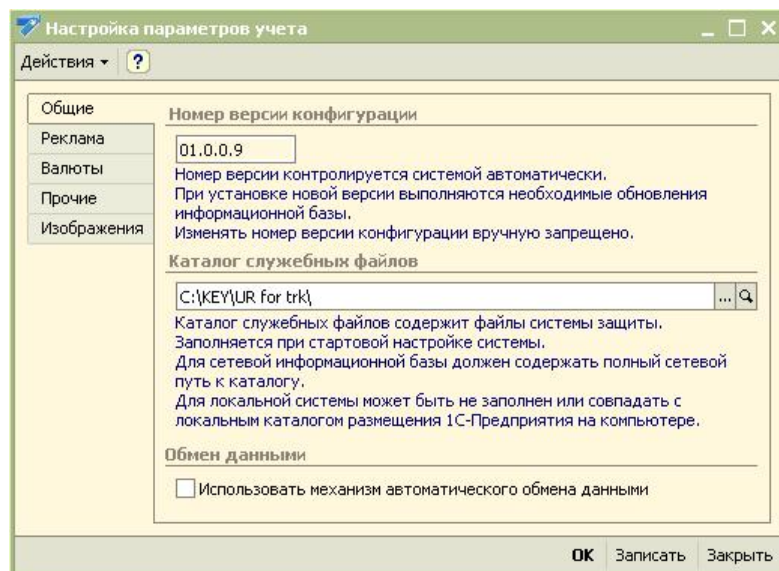


В очередном появившемся окне также нажимаем «Да»:



Программа рассчитает итоги регистров на последнее число предыдущего месяца. Теперь окно «Служебные сообщения» можно закрыть.

Зададим путь к файлам системы защиты конфигурации. Для этого в основном меню выбираем «Сервис» / «Настройка учета» / «Настройка параметров учета». На закладке «Общие» в поле «Каталог служебных файлов» прописываем путь к папке «UR for TRK». Например, C:\KEY\UR for TRK\. Эта папка уже должна находиться на локальном диске вашего компьютера или в локальной сети с установочного диска «Управление рекламой для телерадиокомпаний».




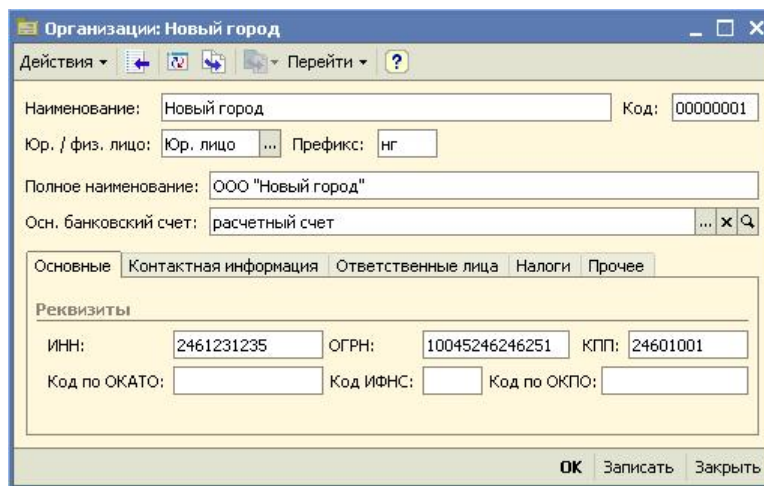
Нажимаем «ОК». После этого нужно закрыть программу и открыть её заново.

Шаг 3. Заполнение основных справочников

На этом шаге мы заполним основные справочники программы.


Справочник «Организации»

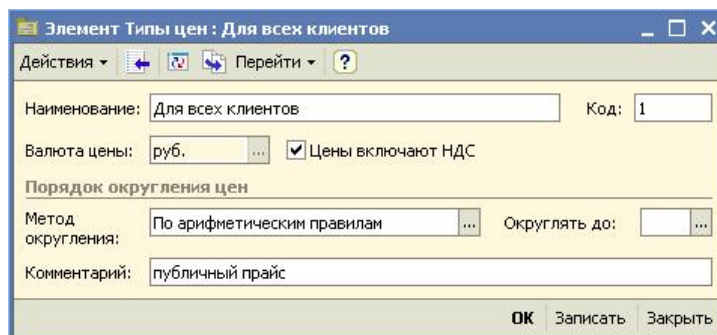
Вся информация о нашем предприятии хранится в справочнике «Организации». Здесь описывается формальная структура предприятия, которая может состоять из нескольких юридических лиц, фактически принадлежащих одному и тому же собственнику. Справочник «Организации» открывается через основное меню «Справочники» / «Организации». В открывшемся окне нажимаем кнопку «Добавить» . Открывается форма справочника. Заполняем:




Справочник «Типы цен»

Справочник «Типы цен» содержит список типов цен, по которым может продаваться рекламное время на медиаканалах. Количество типов цен в конфигурации не ограничено. В справочник необходимо ввести используемые компанией типы цен. Например, вы можете завести отдельные прайсы «Для всех клиентов», для «VIP-клиентов» и др.

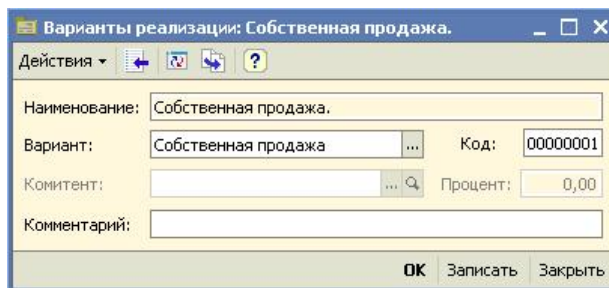
Для этого открываем основное меню «Справочники» / «Типы цен». В открывшемся окне нажимаем кнопку «Добавить» . Открывается форма элемента справочника. Заполняем:



Справочник «Варианты реализации»

«Вариант реализации» определяет являемся ли мы владельцами продаваемого времени или выступаем в качестве посредника (РА). В данном руководстве рассматривается вариант реализации «Собственная продажа», при котором мы являемся владельцами продаваемого времени. Для создания варианта реализации открываем в основном меню «Справочники» / «Варианты реализации». В открывшемся окне нажимаем кнопку «Добавить» . Открывается форма справочника.

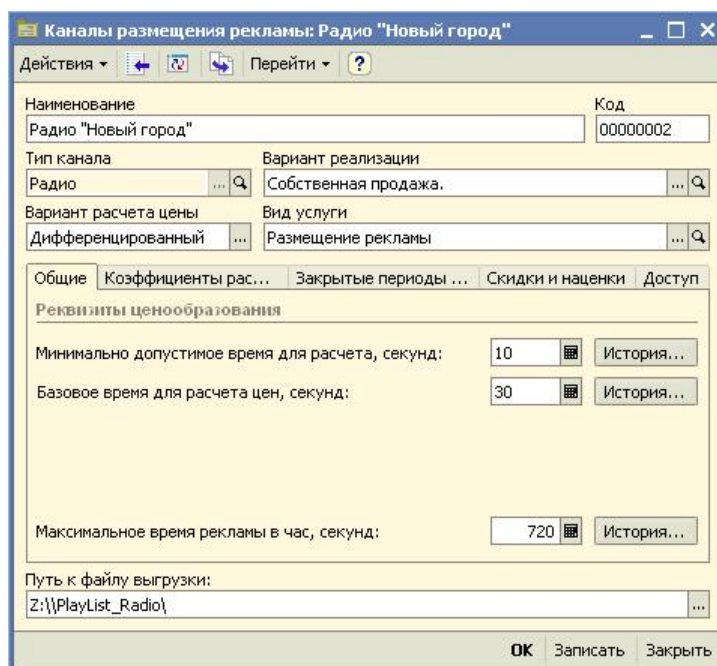
Выбираем вариант реализации «Собственная продажа»:



Подробнее о справочнике «Варианты реализации» см. в «Руководстве пользователя «Управление рекламой».

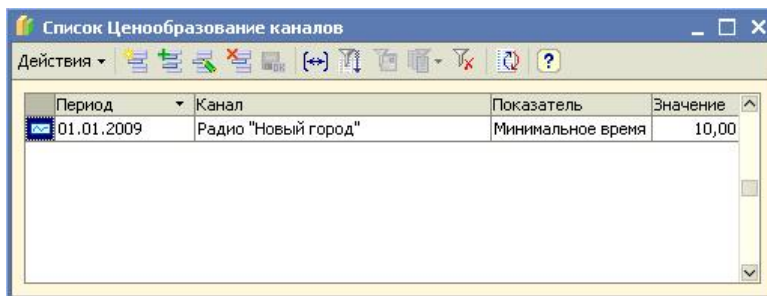
Справочник «Каналы»

Справочник «Каналы» используется для хранения списка медиаканалов, на которых происходит размещение рекламных материалов. Перед началом работы в конфигурации в справочнике «Каналы» должен существовать хотя бы один элемент. Для этого открываем на панели инструментов «Справочники» / «Каналы». В открывшемся окне нажимаем кнопку «Добавить». Открывается форма справочника. Заполняем:

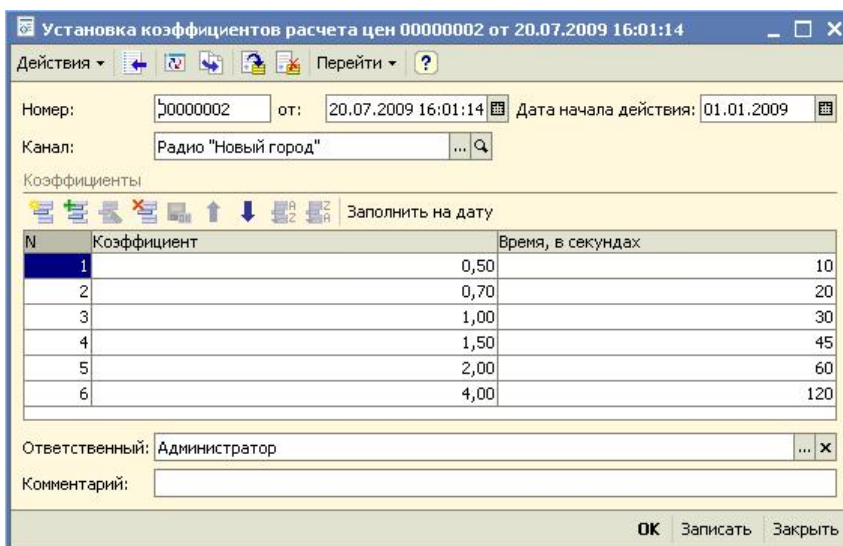


Вы можете выбрать один из двух вариантов расчета цен: «Линейный», когда стоимость размещения будет рассчитана прямопропорционально от длительности рекламного материала либо «Дифференцированный» («ступенчатый»), когда стоимость размещений будет определена по таблице коэффициентов. Для телевидения чаще используется линейный вариант расчета цен, для радио – дифференцированный. Если мы выбираем «Вариант расчета цен» - «Дифференцированный», то появляется закладка «Коэффициенты», на этой закладке мы будем создавать таблицу коэффициентов для расчета цен. Механизм определения таблицы коэффициентов будет описан ниже.

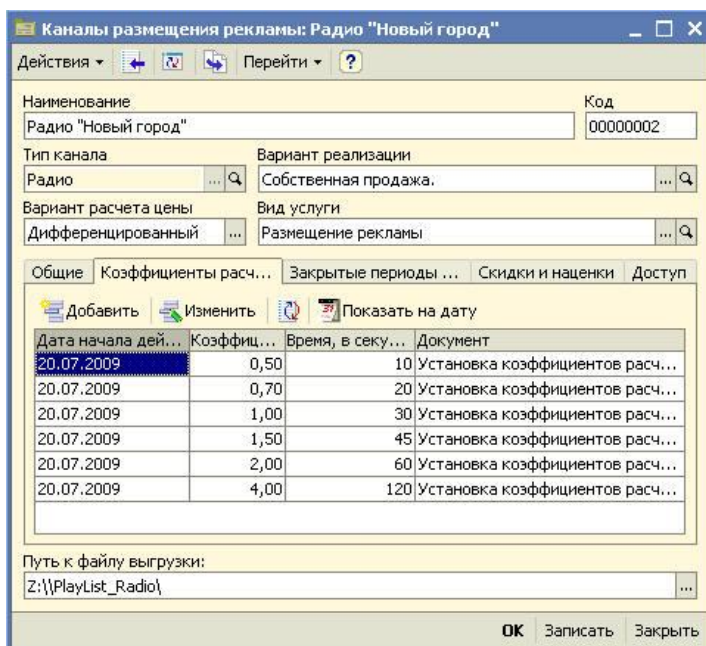
Заполняем «Реквизиты ценообразования». Так как данные реквизиты являются периодическими, то для того, чтобы вести учет в текущем периоде, рекомендуется перенести дату начала действия реквизитов на начало периода, например, на начало месяца. Для этого напротив каждого реквизита нажимаем на кнопку «История...». Открывается регистр сведений «Список Ценообразование каналов». В столбце «Период» меняем дату на дату начала периода, например, на дату первого числа текущего месяца или года.



Нажимаем «Записать». Активируются остальные закладки карточки. Если выбран дифференцированный вариант расчета цен, то переходим на закладку «Коэффициенты». Для того чтобы создать таблицу коэффициентов создадим новый документ «Установка коэффициентов расчета цен». Для этого нажимаем на кнопку «Добавить» . Создается новый документ.



Необходимо установить дату начала действия и создать таблицу коэффициентов, добавляя новые строки с помощью кнопочки «Добавить» . Записываем и проводим документ кнопкой «ОК». Результаты данных введенных в документ отображаются в таблице на закладке «Коэффициенты».



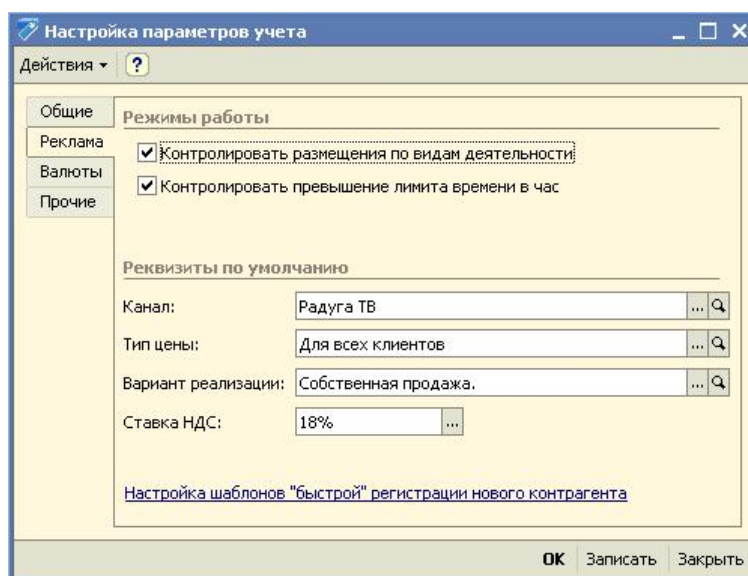
Подробнее о справочнике «Каналы» см. в «Руководстве пользователя «Управление рекламой».

Шаг 4. Настройка учёта

На этом шаге мы создадим необходимые настройки для информационной базы в целом и текущего пользователя в частности.

Настройка параметров учёта

Вернемся в «Настройку параметров учета». В основном меню нажимаем «Сервис» / «Настройка учета» / «Настройка параметров учета». Переходим на закладку «Реклама». Выбираем необходимые значения «Канал», «Тип цены», «Вариант реализации», «Ставка НДС». Можно оставить все выставленные по умолчанию галочки. Настройки на остальных закладках рекомендуется оставить такими, какие они заданы на рисунке.

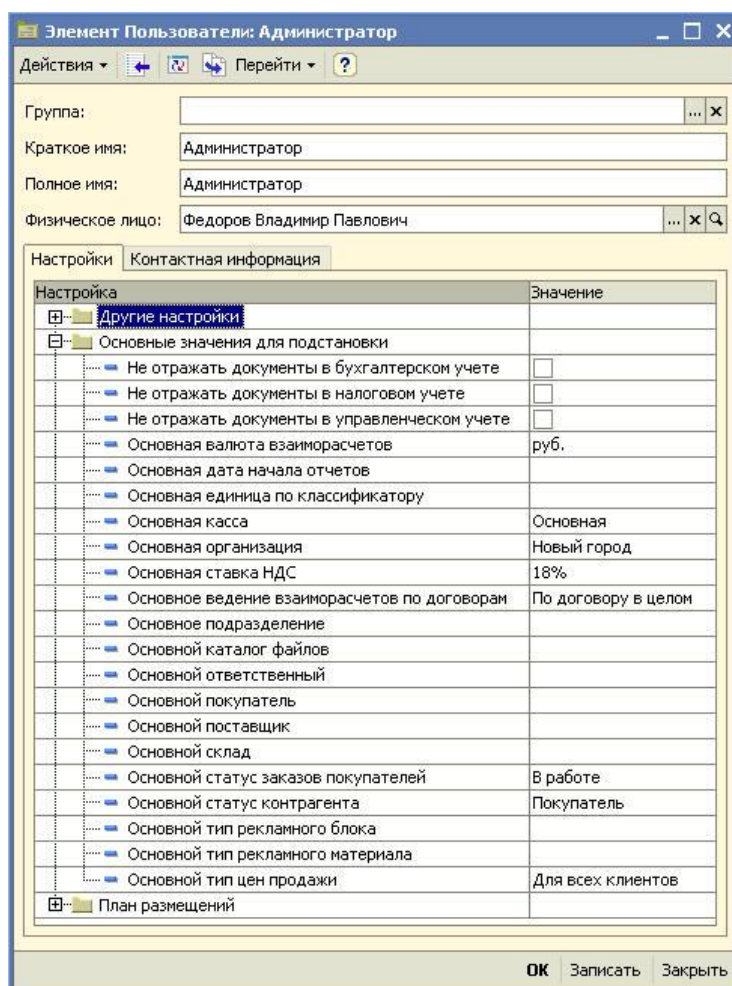


Нажимаем «ОК».

Настройки пользователей

Теперь выполним настройки пользователя. В основном меню нажимаем «Сервис» / «Настройки пользователей». На закладке «Настройки» открываем группу «Основные значения для подстановки». В этой группе рекомендуется установить следующие параметры:

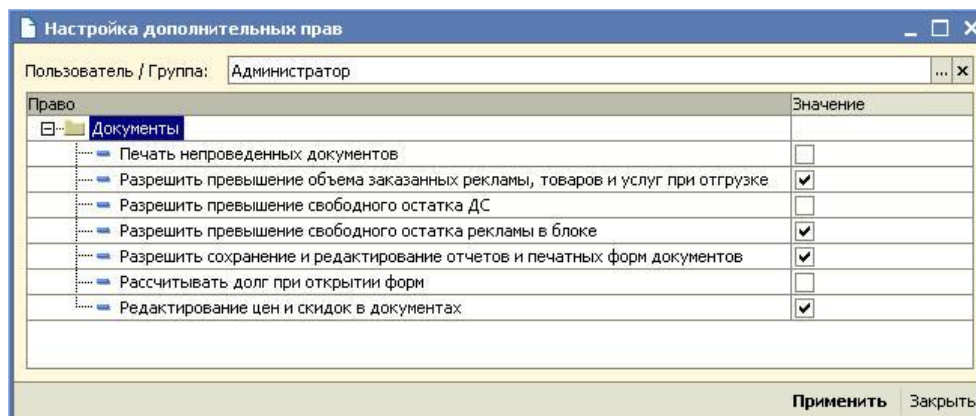
- «Основная организация»
- «Основная валюта взаиморасчетов» - «руб.»;
- «Основной статус заказов покупателей» - «В работе»;
- «Основная ставка НДС» - «18%» или «без НДС»;
- «Основное ведение взаиморасчетов по договорам» - «По договору в целом»;
- «Основной вид сортировки вывода рекламных блоков» - «По медиапродуктам» или «По времени»;
- «Основной период просмотра каналов» - «Одна неделя» или «Две недели»;
- «Основной статус контрагента» - «Покупатель»;
- «Основной тип цен продажи» - «Для всех клиентов».



Остальные параметры выставляем по желанию. После того, как все необходимые параметры выставлены, записываем элемент. Нажимаем «ОК».

Дополнительные права пользователя

Далее настраиваем «Дополнительные права пользователя». На панели инструментов нажимаем «Сервис» / «Настройка дополнительных прав пользователя». Здесь рекомендуется установить галочку напротив «Разрешить превышение свободного остатка в блоке». Остальные параметры устанавливаем произвольно.



Нажимаем «Применить» и «Заккрыть».

Шаг 5. Создание сетки

На этом шаге мы проведем необходимые подготовительные действия для создания сетки выходов рекламных блоков и перейдем к созданию рекламного расписания.

Для того чтобы создать сетку выходов рекламных блоков, необходимо создать сначала «Канал», затем «Медиапродукты», «Рекламные блоки» этих медиапродуктов и, наконец «Выходы рекламных блоков». Так как канал мы уже создали, переходим к созданию «Медиапродуктов».

Справочник «Медиапродукты»

В справочнике «Медиапродукты» хранится список программ или временных зон, выходящих на канале. Например, для телевидения медиапродукт – это программы «Утренний кофе» и ток-шоу «Тема», в которых есть рекламные врезки (рекламные блоки); для радиостанций в качестве медиапродуктов используют временные интервалы, например «с 07:00 до 11:00» и «с 11:00 до 14:00». У каждого канала есть свой набор медиапродуктов. Для того чтобы создать медиапродукт необходимо в основном меню нажать «Справочники» / «Реклама» / «Медиапродукты». Заполняем открывшуюся форму: «Наименование», «Время выхода» медиапродукта. Нажимаем «Записать».

Медиапродукты: Новый *

Действия Перейти

Наименование
Ток-шоу "Тема"

Группа медиапродуктов Код
00000014

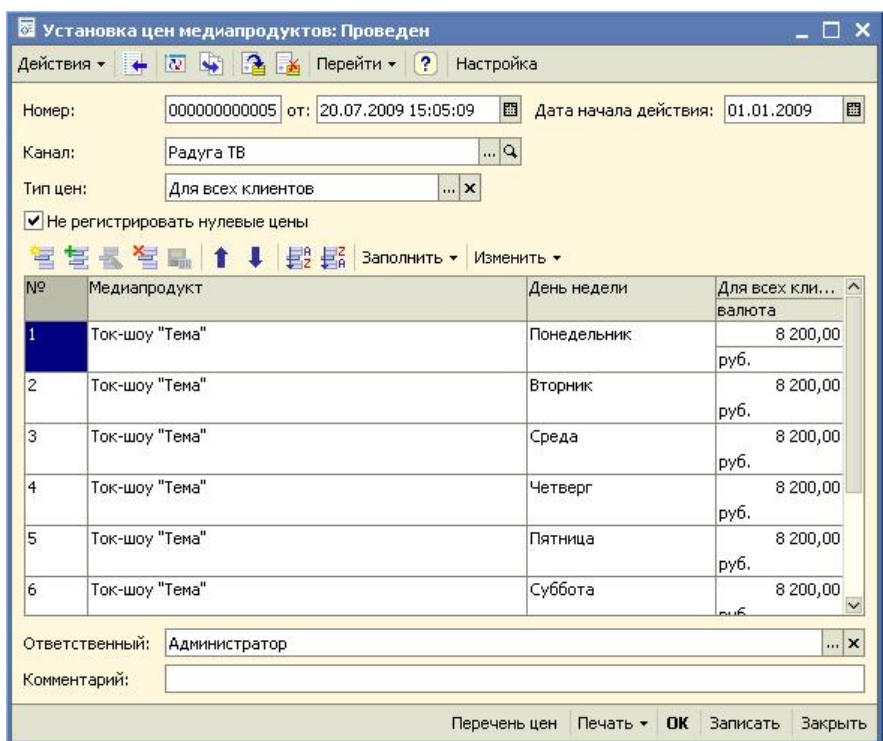
Канал размещения Время выхода
Радуга ТВ 20:00:00

Цены медиапродукта на 13.08.2009

Тип цены	День недели	Валюта	Цена

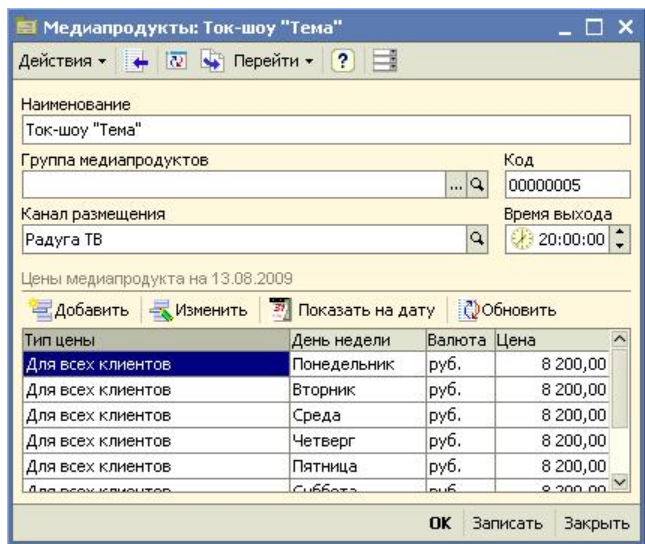
Активируются кнопки управления ценообразованием.

Определяем цены. Для этого нажимаем на кнопку «Добавить» . Создается новый документ «Установка цен медиапродукта». Необходимо установить дату документа на начало периода и создать таблицу цен по дням недели. Заполняем таблицу по дням недели, с помощью кнопки «Добавить копированием» .



Нажимаем «OK». Документ будет записан, проведен и закрыт.

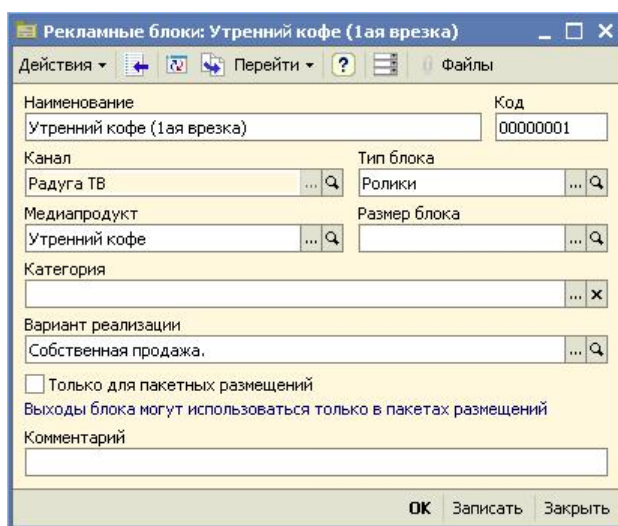
Результат ввода цен в документе виден в таблице карточки медиапродукта.



Нажимаем «OK». Таким же образом создаем остальные медиапродукты.

Справочник «Рекламный блок»



Переходим к созданию рекламных блоков медиаканала. Для открытия справочника в основном меню нажимаем «Справочники» / «Реклама» / «Рекламные блоки». В данной форме необходимо указать «Наименование», «Канал», которому принадлежит рекламный блок, «Тип блока», «Медиапродукт», в рамках которого выходит рекламный блок и «Вариант реализации».

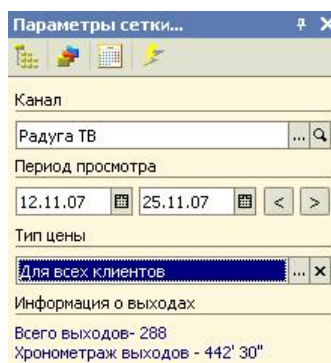




Нажимаем «ОК». Таким же образом создаем необходимое количество рекламных блоков. Как правило, для сеток радиостанций создается по одному рекламному блоку с наименованием «Рекламный блок» на каждый медиапродукт, то есть, сколько медиапродуктов (временных интервалов), столько и рекламных блоков. Для телевизионных сеток зачастую создают по несколько рекламных блоков на медиапродукт, например, «... 1я врезка», «...2я врезка».

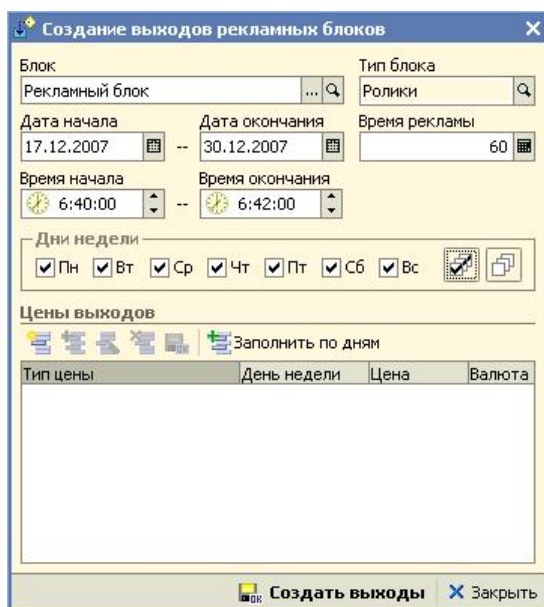
Рекламные блоки могут иметь собственную цену, отличную от цены медиапродукта. Подробнее о механизмах ценообразования см. «Руководство пользователя».

Создание выхода рекламного блока

Переходим к созданию сетки рекламного расписания. Для этого откроем «Сетку выходов рекламных блоков» с помощью кнопки  на панели инструментов или через основное меню «Документы» / «Рекламные ресурсы» / «Сетка выходов рекламных блоков». Открылась «Сетка». Справа открывается панель «Параметры сетки». Если ее нет, то на панели инструментов плана размещения следует нажать кнопку «Параметры» . В открывшейся панели «Параметры сетки» необходимо заполнить поля «Канал», «Период», «Тип цены».



Перед нами пустая сетка. Нажимаем кнопку «Действия»  в левом верхнем углу. В выпадающем списке выбираем пункт «Добавить выходы» . В появившемся окне «Создание выходов рекламных блоков» задаем параметры выхода: блок, дата начала и окончания, период вещания блока. Также можно указать цену «Рекламного блока». В случае если цена задана и для медиапродукта и для входящего в него блока, при размещении будет использоваться цена блока. Задавать цену для медиапродукта удобно, если все или почти все блоки медиапродукта имеют одинаковую цену.




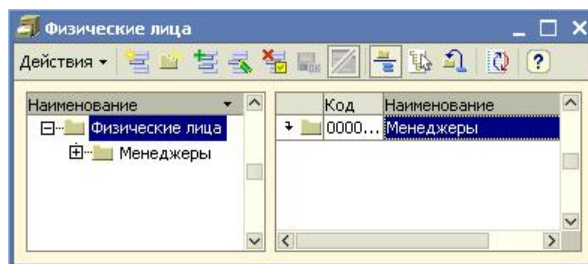
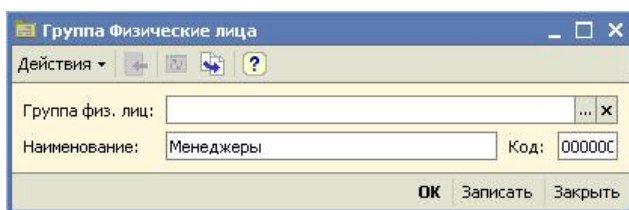
Нажимаем кнопку «Создать выходы». Затем нажимаем «Заккрыть». Таким же образом создаем необходимое количество выходов рекламных блоков.

Шаг 6. Создание менеджера и клиента

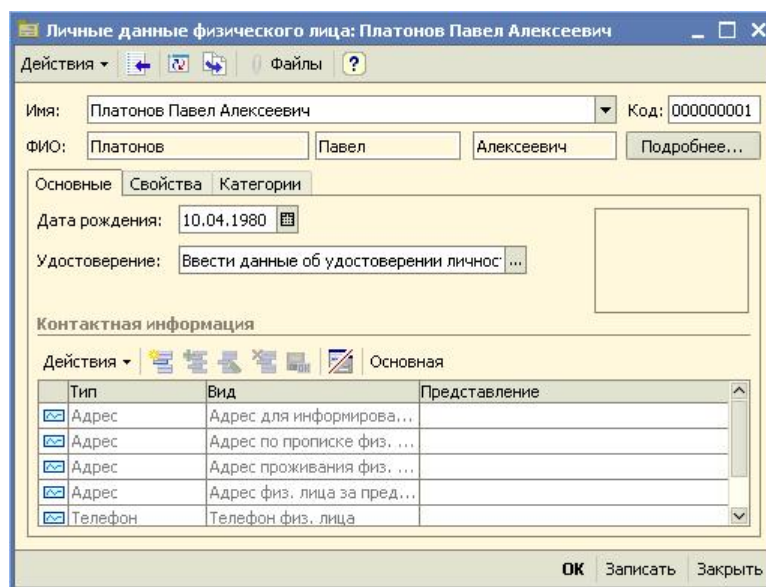
На этом шаге мы будем вводить необходимые данные для размещения рекламы на медиаканалах. Мы создадим менеджера клиента, карточку клиента, его рекламный материал и заказ (рекламную кампанию).

Справочник «Физические лица»

Далее заполняем справочник «Физические лица». К физическим лицам предприятия относятся наши сотрудники. В основном меню нажимаем «Справочники» / «Предприятие» / «Физические лица». Открывается форма справочника. Удобно этот справочник разделить на группы, для этого нажимаем кнопку «Создать новую группу»  на панели инструментов справочника. Вводим наименование, например «Менеджеры».




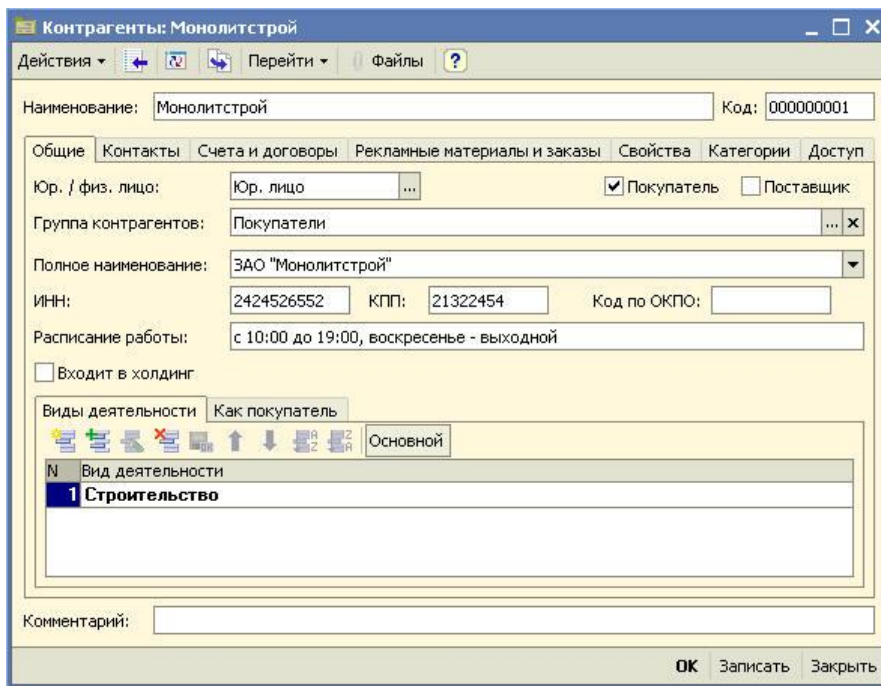
Нажимаем «OK». Открываем только что созданную группу и нажимаем кнопку «Добавить». Открывается новая карточка менеджера. Заполняем все необходимые реквизиты.



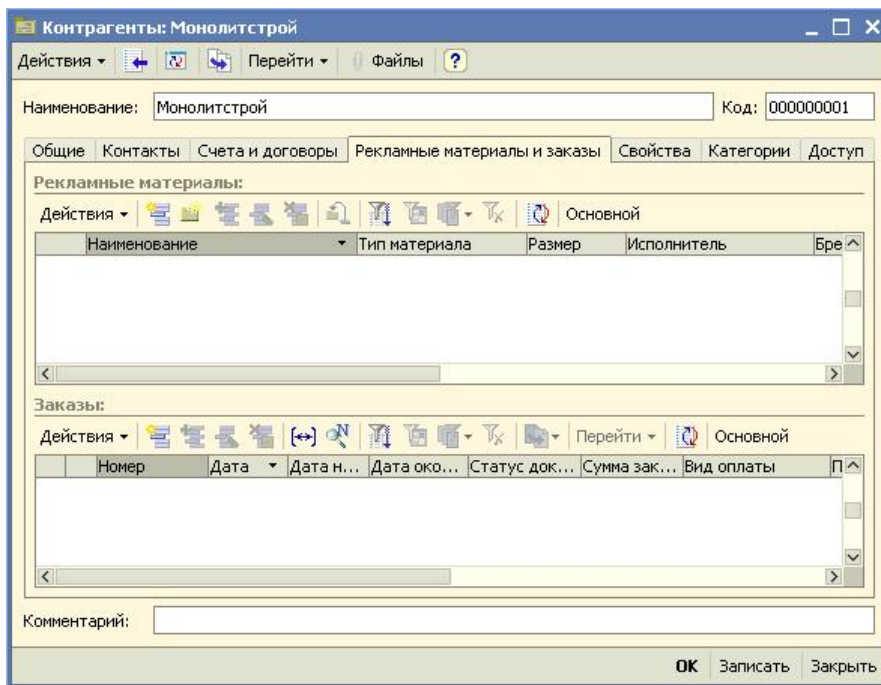
Нажимаем «OK». Таким же образом вводим в справочник остальных менеджеров.

Справочник «Контрагенты»

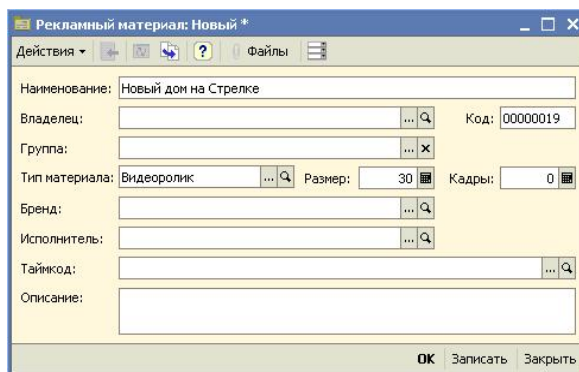
Теперь заполним справочник «Контрагенты». В этом справочнике указываются покупатели и другие партнеры нашей организации. В основном меню нажимаем кнопку «Справочники» / «Контрагенты». В появившемся окне нажимаем кнопку «Добавить» . В открывшейся форме обязательно заполняем поле «Наименование» и «Полное наименование».




Далее нажимаем на кнопку «Записать» в этой же форме переходим на закладку «Рекламные материалы и заказы».



Здесь в верхней части «Рекламные материалы» нажимаем кнопку «Добавить». Открывается форма «Рекламный материал». Задаем необходимые параметры ролика. Обязательно следует указать наименование и размер в секундах.



Нажимаем «ОК».

Теперь нам нужно создать «Медиаплан» (черновик) или «Заказ», который будет символизировать рекламную кампанию клиента и выступать основанием для размещения рекламы. В нижней части «Заказы» также нажимаем кнопку «Добавить» . В созданном Заказе необходимо выбрать статус.

Возможные статусы Заказа:

Новый – размещения, сделанные в рамках заказа со статусом «новый», эквиваленты размещениям документа «Медиаплан». Эти размещения не бронируют рекламные ресурсы в сетках (не занимают эфирного времени) и не влияют на продажи.

В работе, На утверждении – размещения заказов с этими статусами бронируют рекламные ресурсы (занимают эфирное время) и влияют на продажи (отчет по таким размещениям можно увидеть в отчете «Продажи рекламы»). Размещения таких заказов не попадают в отчет «Монтажный лист», т.е. не выходят в эфир. В Платформе размещения продаж таких заказов отображаются темно-зеленым, в списке «Состав блока» на сером фоне.

Утвержден – размещения такого заказа создают все те же движения по регистрам, что «На утверждении» и «В работе». Такие размещения попадают в отчет «Монтажный лист». В Платформе размещения отображаются на темно-зеленом фоне и с подчеркиванием. В «Составе блока» размещения отображаются на белом фоне.

Завершен - статус устанавливается для блокирования всех размещений рекламы этого заказа от изменений. Размещения завершенных заказов не могут быть отредактированы или удалены. Также блокируется возможность добавления новых размещений к этому заказу. Размещения закрытых заказов по своим свойствам аналогичны размещениям на закрытых периодах канала.


Отклонен – символизирует отказ от рекламной кампании. Такие размещения не попадают в монтажный лист.

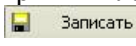
Устанавливаем период Заказа в соответствии с длительностью рекламной кампании. Записываем Заказ. Закрываем карточку контрагента.

Шаг 7. Проведение размещений

У нас все готово для проведения размещений рекламы. На этом шаге мы проведем прямые продажи рекламы на медиаканалах.

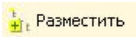
«План размещений»

Переходим в «План размещений», нажав кнопку  на панели инструментов или через основное меню «Документы» / «Продажи» / «План размещений».

Внизу плана расположена панель параметров, состоящая из трех блоков параметров: «Текущее размещение», «Доступные пакеты» и «Состав блока». В блоке параметров «Текущее размещение» указывается Контрагент, Заказ (или Медиаплан, в случае чернового медиапланирования) и «Рекламный материал» в рамках которого будут проводиться размещения. Размещаем «Рекламный материал», дважды кликнув по одной из ячеек в «Плане размещений». Ячейка становится желтой – это говорит о том, что в данном выходе рекламного блока планируются размещения, но эти размещения еще не записаны в базу данных и после закрытия плана такие размещения пропадут. Для записи размещений нажимаем на кнопку «Записать» . В случае записи размещений по Медиаплану или Заказу в статусе «Новый» цвет ячеек, в которых сделаны размещения, не поменяется, но все сделанные размещения запишутся в соответствующий Заказ или Медиаплан.

Если же размещения сделаны по Заказу в статусе «В работе», то ячейки после записи изменят свой цвет с желтого на темно-зеленый, без подчеркивания. Такие размещения записаны в базу данных, но не утверждены к выходу в эфир. Если мы хотим, чтобы размещения попали в «Монтажный лист», то нужно перевести статус Заказа на «Утвержден». В таком случае в темно-зеленых ячейках появится подчеркивание.

План размещений. Режим размещений							
Действия...		Параметры...		Обновить			
ДАТА		12.11.07		13.11.07		14.11.07	
ДЕНЬ НЕДЕЛИ	Радуга ТВ	ПН		ВТ		СР	
ВРЕМЯ		ВСЕГО	ОСТ.	ВСЕГО	ОСТ.	ВСЕГО	ОСТ.
Утренний кофе							
07:00 - 07:00	Утренний кофе (спонсорство программы)	1	1	1	1	1	1
07:15 - 07:17	Утренний кофе (1я врезка)	180"	120"	180"	120"	180"	150"
07:50 - 07:53	Утренний кофе (2я врезка)	180"	180"	180"	120"	180"	150"
08:15 - 08:17	Утренний кофе (3я врезка)	180"	150"	180"	120"	180"	150"
08:50 - 08:53	Утренний кофе (4я врезка)	180"	145"	180"	180"	180"	150"

В случае необходимости размещения роликов клиента в Пакете, то в блоке «Доступные пакет» необходимо указать пакет и нажать кнопку «Разместить» .

Шаг 8. Обработка размещений

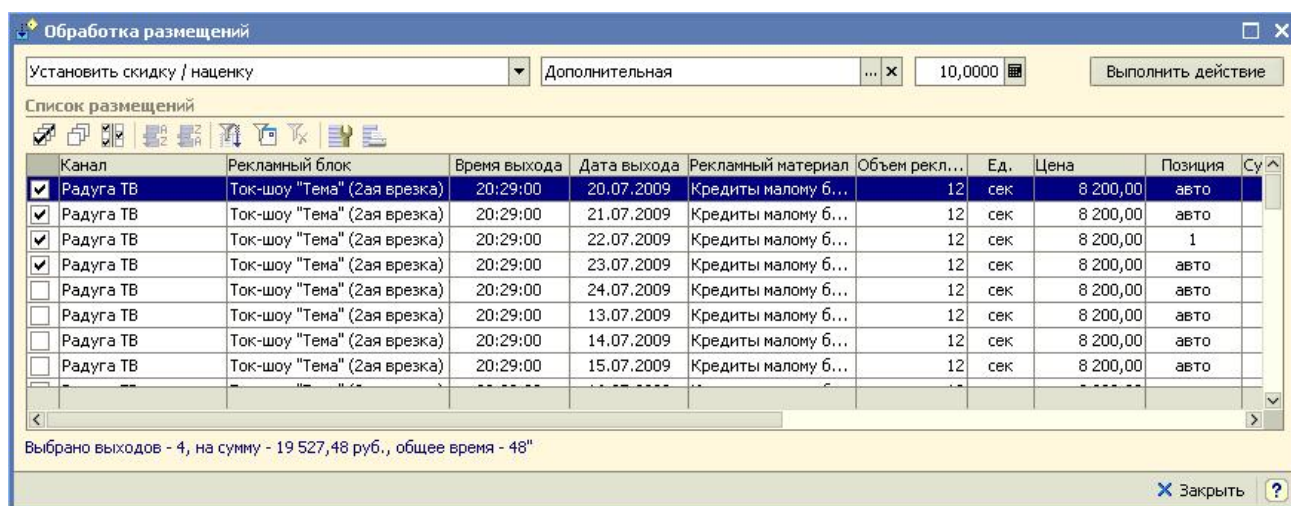
Очень часто при проведении размещений требуется установить скидки/наценки, заменить рекламный материал или изменить его хронометраж. Все эти и многие другие действия производятся в «Обработке размещений».

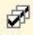
Обработка размещений

Обработка размещений предназначена для просмотра и изменения размещений рекламных материалов на медиаканале в рамках выбранного Заказа или Медиаплана.

После занесения в программу размещений клиента может возникнуть необходимость быстро изменить реквизиты продаж рекламы по конкретному заказу или медиаплану без использования формы «План размещений».

Для автоматизации просмотра и внесения изменений предназначена групповая обработка размещений, задачей которой является произведение определенного рода действий над списком размещений, сформированных по некоторому фильтру. Обработка запускается из документов Заказ покупателя и Медиаплан по кнопке «Изменить».



Для того чтобы установить скидку необходимо выбрать нужное нам действие из списка «Действия», в нашем случае это «Установить скидку/наценку», указать значение скидки, отметить галочками все  или часть размещений. Нажимаем кнопку «Выполнить действие». Результаты отображаются в таблице.

Рассмотрим еще одно действие «Общая стоимость». Это действие позволяет вписать выбранные размещения в заданную стоимость, рассчитав скидку/наценку с точностью до 5го знака. Выбираем действие «Установить общую стоимость», в соседнем поле указываем новую стоимость размещений. Галочками отмечаем размещения для обработки. Нажимаем «Выполнить действие».

Медиаплан размещений

Сформируем «Медиаплан» из «Заказа покупателя». Для этого в документе «Заказ покупателя» нажимаем кнопку «Заказ на размещение рекламы». В открывшейся форме Настройки устанавливаем период формирования отчета и задаем необходимые параметры. Нажимаем кнопку «Сформировать».

Конфигурация «Управление рекламой для телерадиокомпаний» на платформе «1С:Предприятие 8»

Медиаплан размещений (12.11.2007 - 13.11.2007)

Действия ▾ ► Сформировать Отбор Настройка ...

Период с: 12.11.2007 по: 13.11.2007 Статус размещений: Все размещения

Контрагент: ООО Монолитстрой
Канал: Радуга ТВ

№	РЕКЛАМНЫЙ МАТЕРИАЛ	ВЫХОДОВ	ВРЕМЯ	СТОИМОСТЬ
1	Новый дом на Стрелке	6	03:00	38 475,00
2	Представление	2	00:10	2 183,34

КАНАЛ / БЛОК	ВРЕМЯ НАЧАЛА	12.11 ПН	13.11 ВТ	Кол-во выходов	Время выходов	Стоимость, руб.	Скидка (%)	Скидка, руб.	Стоимость со скидкой, руб.
Радуга ТВ		4	4	8	03:10	42 683,34	4,74	2 025,00	40 658,34
Утренний кофе (1я врезка)	7:15:00	№1	№1	2	01:00	12 400,00	5,00	620,00	11 780,00
Утренний кофе (2я врезка)	7:50:00	№1	№1	2	01:00	13 600,00	5,00	680,00	12 920,00
Утренний кофе (3я врезка)	8:15:00	№1	№1	2	01:00	14 500,00	5,00	725,00	13 775,00
Утренний кофе (4я врезка)	8:50:00	№2	№2	2	00:10	2 183,34			2 183,34
ИТОГО		4	4	8	03:10	42 683,34	4,74	2 025,00	40 658,34

Шаг 9. Создание отчетов

Результаты проделанной нами работы мы увидим в отчетах. На этом шаге мы рассмотрим алгоритм формирования отчетов в программе. Все описанные ниже отчеты можно вызвать через основное меню либо через кнопку «Действия» в «Плане размещений».

Отчет «Эфирная справка»

Сформируем отчет «Эфирная справка». Для этого в основном меню нажимаем кнопку «Отчеты» / «Размещения рекламы» / «Эфирная справка». В открывшейся форме нажимаем кнопку «Отбор» и задаем необходимые для формирования эфирной справки параметры. Обратите внимание, что в поле «Период» задается не только дата, но и точное время. Нажимаем кнопку «Сформировать».

Эфирная справка (на конец дня 13.11.2007)

Действия ▾ ► **Сформировать** Отбор Заголовок Настройка ...

Период с: 12.11.2007 0:00:00 по: 13.11.2007 23:59:59 Статус размещений: Все размещения

Контрагент: Равно Монолитстрой

Договор: Равно

Заказ: Равно

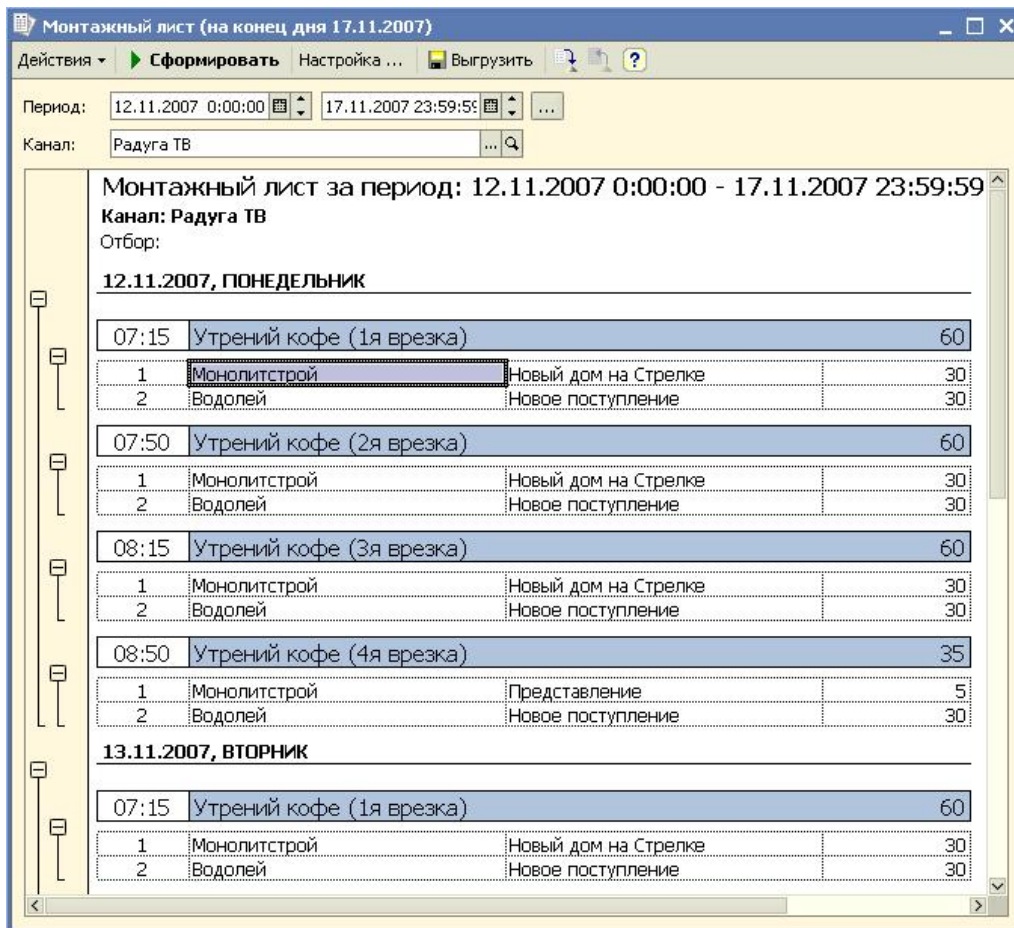
Эфирная справка
За период с 12.11.2007 0:00:00 по 13.11.2007 23:59:59, по всем размещениям

Контрагент: 000 Монолитстрой

№	Дата и время выхода	Рекламный блок	Рекламный материал	Время выходов
1	12.11.07 07:05	Прогноз погоды	Новый дом на Стрелке	30"
2	12.11.07 07:15	Утренний кофе (1я врезка)	Новый дом на Стрелке	30"
3	12.11.07 07:50	Утренний кофе (2я врезка)	Новый дом на Стрелке	30"
4	12.11.07 08:15	Утренний кофе (3я врезка)	Новый дом на Стрелке	30"
5	12.11.07 08:40	Пробки	Новый дом на Стрелке	30"
6	12.11.07 08:50	Утренний кофе (4я врезка)	Представление	5"
7	12.11.07 09:40	Пробки	Новый дом на Стрелке	30"
8	12.11.07 10:05	Прогноз погоды	Новый дом на Стрелке	30"
9	12.11.07 13:05	Прогноз погоды	Новый дом на Стрелке	30"
10	13.11.07 07:05	Прогноз погоды	Новый дом на Стрелке	30"
11	13.11.07 07:15	Утренний кофе (1я врезка)	Новый дом на Стрелке	30"
12	13.11.07 07:50	Утренний кофе (2я врезка)	Новый дом на Стрелке	30"
13	13.11.07 08:15	Утренний кофе (3я врезка)	Новый дом на Стрелке	30"
14	13.11.07 08:40	Пробки	Новый дом на Стрелке	30"
15	13.11.07 08:50	Утренний кофе (4я врезка)	Представление	5"
16	13.11.07 09:40	Пробки	Новый дом на Стрелке	30"
17	13.11.07 10:05	Прогноз погоды	Новый дом на Стрелке	30"
18	13.11.07 13:05	Прогноз погоды	Новый дом на Стрелке	30"
ИТОГО:				8' 10"

Отчет «Монтажный лист»

Сформируем отчет «Монтажный лист». Для этого в основном меню нажимаем кнопку «Отчеты» / «Размещения рекламы» / «Монтажный лист». Нажимаем кнопку «Сформировать».



Из этого же отчета формируется выгрузка плей-листа в текстовый файл для вещательных систем.

Общие действия с отчетами

Все отчеты являются интерактивными. Двойной клик в любом поле отчета приводит к открытию различных форм. В открывшейся форме можно проводить изменения данных.

Сформированные формы отчета можно распечатать, нажав на соответствующую пиктограмму на панели инструментов. Можно также сохранить данные, представленные в таблице в формате MS Excel. Для сохранения данных в Главном меню нужно выбрать пункт «Файл» / «Сохранить копию», а в окне сохранения установить тип файла «Лист Excel (*.xls)». Про остальные отчеты вы можете прочитать в «Руководстве пользователя».

Шаг 10. Заключение

Мы ознакомились с некоторыми функциями программы «Управление рекламой». Мы с вами:

- установили программу;
- произвели настройку базы данных;
- создали канал и заполнили сетку рекламных выходов;
- провели размещения рекламы в эфире;
- выполнили пост-обработку заказа;
- создали первичные отчеты.

Мы уже знаем и умеем очень много. Однако это лишь маленькая часть заложенного в программу функционала. Необходимо помнить, что без внимательного чтения «Руководства пользователя» вы не сможете полностью овладеть инструментами системы.

Желаем вам легкого и приятного ознакомления с программой «Управление рекламой для ТРК». Всегда будем рады ответить на все ваши вопросы по телефону +7 (391) 297-37-17, 240-49-29 и электронной почте sale@1c-reklama.ru.

При написании конфигурации «Управление рекламой для телерадиокомпаний» были использованы:

- процедуры и функции программного продукта «1С:Предприятие 8. Управление торговлей» версии 10.2, фирмы «1С», г.Москва.

Также были использованы информационные материалы, распространяемые по линии ИТС фирмой «1С».

ООО «Проксима», г. Красноярск, ул. Семафорная, д.219, т. (391) 291-37-17, 240-49-29